



Generalitat de Catalunya
**Departament d'Agricultura,
Ramaderia, Pesca i Alimentació**



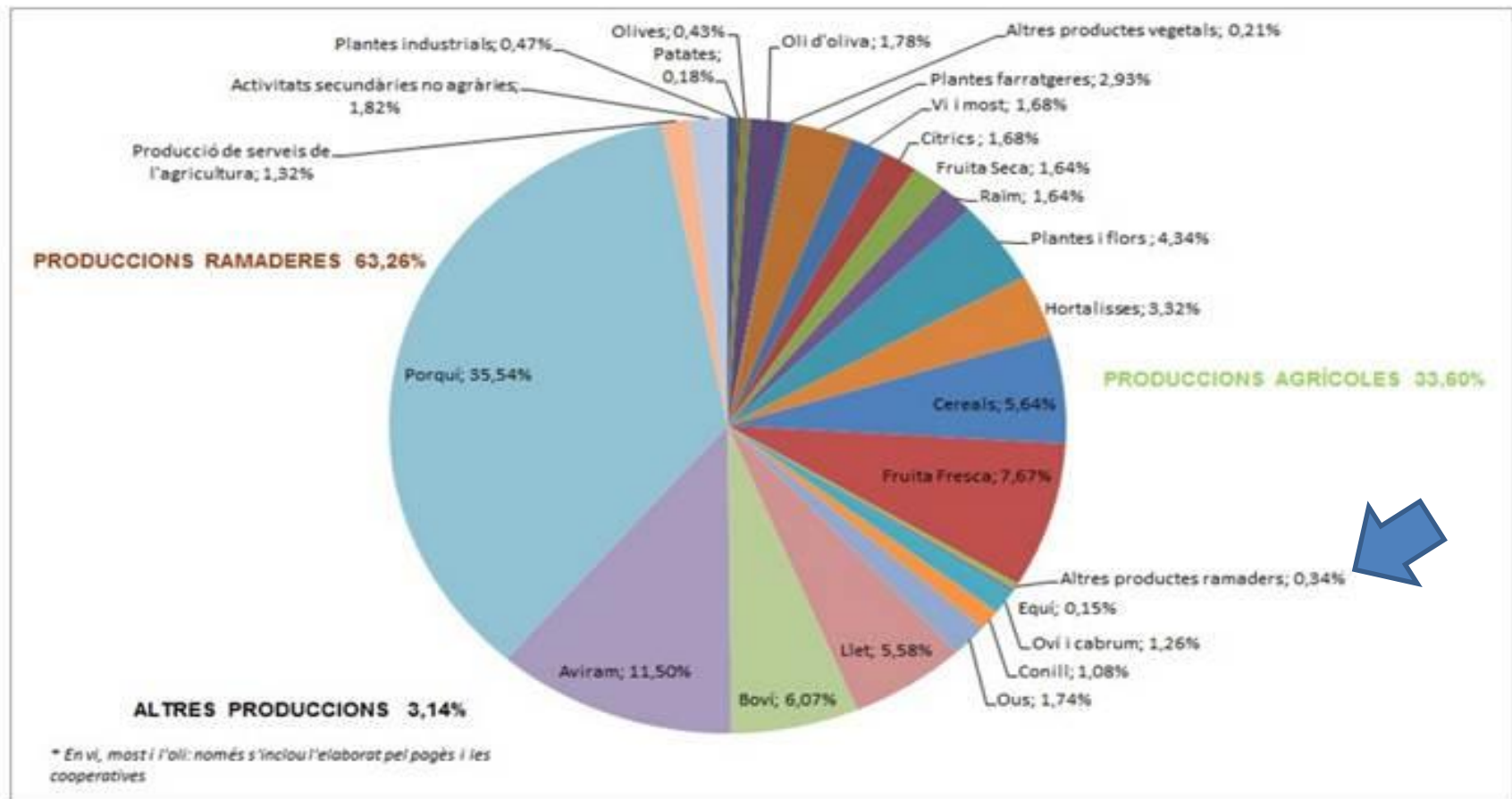
MARC NORMATIU DE L'APICULTURA URBANA

18 d'octubre de 2017

Gumersindo Villa
Cap de Secció d'Ordenació Sectorial Ramadera

Producció Final Agrària a Catalunya

Producció Final Agrària Catalunya. Any 2015



Dades explotacions ramaderes

Registre d'explotacions ramaderes de producció-reproducció. 2016

| ACTIVITAT | ANY 2016 |
|--|--|
| EXPLOTACIONS PRODUCCIÓ- REPRODUCCIÓ | 20.421 (INCLOENT LES EXPLOTACIONS D'AUTOCONSUM) 17.200 (EXCLOENT LES EXPLOTACIONS D'AUTOCONSUM) |
| EXPLOTACIONS ESPECIALS | 4.564 |
| TOTAL | 24.985 |

Font: SIR 2016



Dades explotacions ramaderes

Nombre d'explotacions i cens. 2015

| ESPÈCIE (SUBEXPLOTACIÓ) | Nº EXPLOTACIONS (PRODUCCIÓ-REPRODUCCIÓ NO AUTOCONSUM) | CENS |
|-------------------------|---|---|
| Porcí | 5.599 (4.250 engreix, 1.190 reproducció) | 7,1 milions (5 milions porcs engreix, 500.000 truges reproductores) |
| Boví de carn | 4.376 (engreix + reproducció per a carn) | 265.000 (engreix) |
| Boví de llet | 708 (reproducció per a llet) | 84.300 (vaques lleteres) |
| Oví | 2.290 (engreix + reproducció per a carn) | 554.700 |
| Cabrum | 1.780 (engreix + reproducció per a carn) | 77.300 |
| Gallines ponedores | 205 (producció per a ous) | 3,7 milions |
| Pollastres | 1.020 (producció per a carn) | 20,6 milions |
| Conills | 809 | 1,5 milions |
| Abelles | 1.120 | 113.000 arnes |
| Equí de carn | 1.033 (engreix + reproducció per a carn) | 32.000 |
| Cargols | 55 | 11 milions |

Font: SIR (Sistema d'Informació Ramadera). Extracció explotacions ACTIVES 2015



Explotacions apícoles

Dades

- Un 13% de les explotacions són professionals (>150 arnes), i representen el 73% del cens declarat.
- Un 50% de les explotacions són no professionals (<150 arnes), i representen el 27,5% del cens declarat.
- Un 37% de les explotacions són d'autoconsum(<15 arnes), i representen el 4,5% del cens declarat.
- Al voltant d'un 60% de les explotacions són estants, i un 40% transhumants, però el cens d'arnes correspon en més d'un 80% a les explotacions transhumants.

Explotacions apícoles

Dades

| Arnes transhumants | | | | | Unitats |
|-----------------------|-----------|--------|--------|-----------|-----------------------|
| | Barcelona | Girona | Lleida | Tarragona | Catalunya |
| | 15.599 | 13.865 | 25.004 | 40.231 | 94.699 (81,7%) |
| Arnes no transhumants | | | | | Unitats |
| | Barcelona | Girona | Lleida | Tarragona | Catalunya |
| | 5.286 | 3.773 | 7.534 | 4.529 | 21.122 (18,3%) |
| Total arnes | | | | | Unitats |
| | Barcelona | Girona | Lleida | Tarragona | Catalunya |
| | 20.885 | 17.638 | 32.538 | 44.760 | 115.821 |

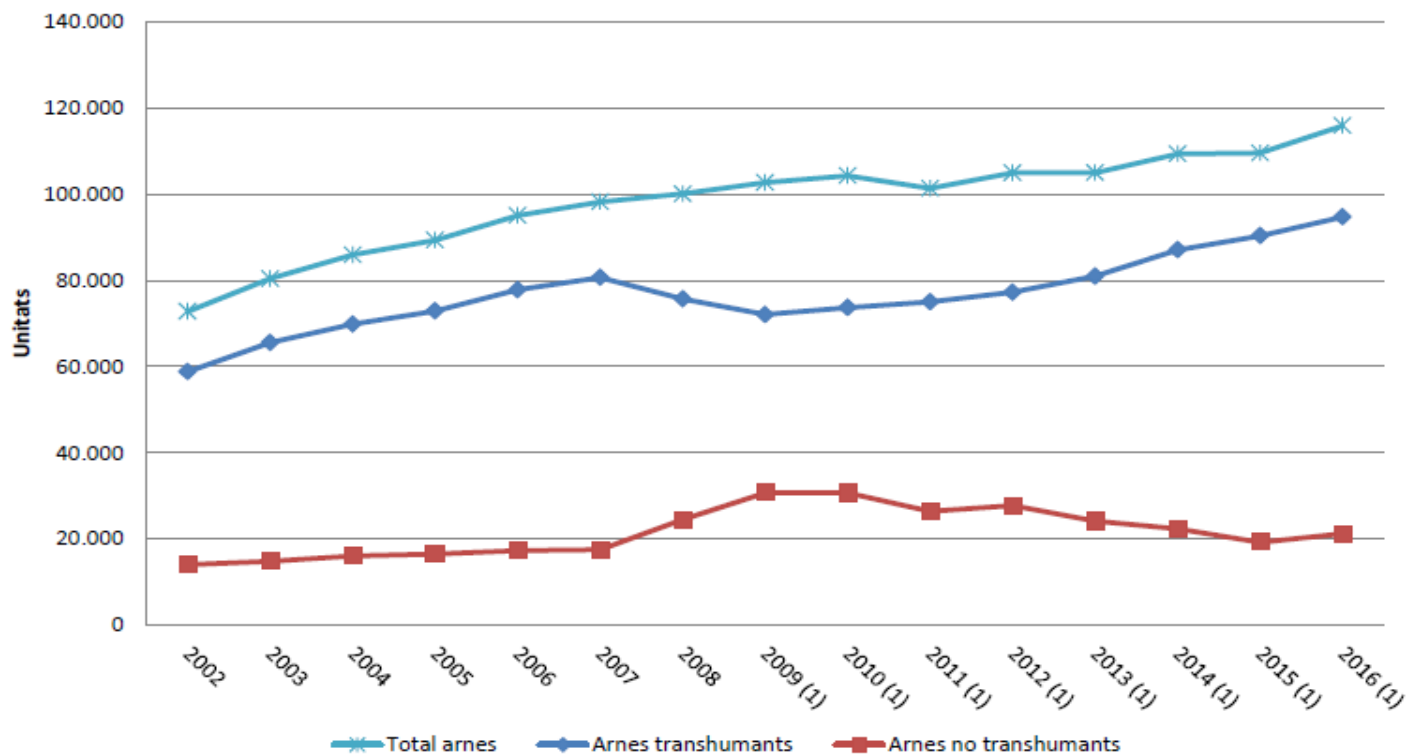
FONTS: Gabinet Tècnic i d'Estudis Sectorials del DARP i SIR (Sistema d'Informació Ramadera)



Explotacions apícoles

Dades

EVOLUCIÓ CENS D'ARNES A CATALUNYA



FONTS: Gabinet Tècnic i d'Estudis Sectorials del DARP i SIR (Sistema d'Informació Ramadera)

Explotacions apícoles

Dades

| Producció mel d'arnes transhumants | | | | | kg |
|------------------------------------|-----------|---------|---------|-----------|----------------------------|
| | Barcelona | Girona | Lleida | Tarragona | Catalunya |
| | 228.525 | 237.092 | 388.812 | 710.077 | 1.564.506 (91%) |

| Producció mel d'arnes no transhumants | | | | | kg |
|---------------------------------------|-----------|--------|--------|-----------|---------------------|
| | Barcelona | Girona | Lleida | Tarragona | Catalunya |
| | 38.324 | 31.127 | 52.738 | 36.685 | 158.874 (9%) |

| Total producció de mel | | | | | kg |
|------------------------|-----------|---------|---------|-----------|------------------|
| | Barcelona | Girona | Lleida | Tarragona | Catalunya |
| | 266.849 | 268.219 | 441.550 | 746.762 | 1.723.380 |

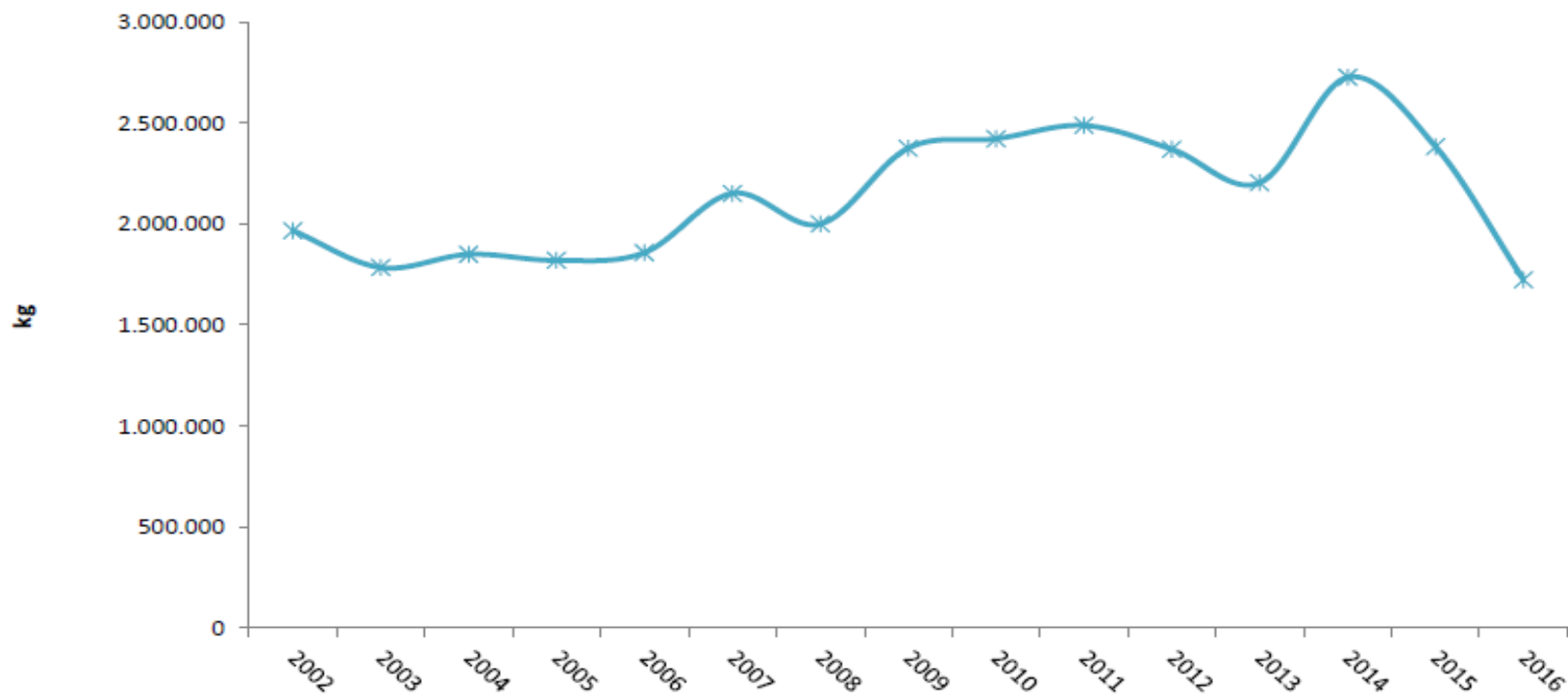
FONTS: Gabinet Tècnic i d'Estudis Sectorials del DARP i SIR (Sistema d'Informació Ramadera)
La producció es calcula multiplicant el cens d'arnes per un rendiment promig (kg de mel per arna i any).



Explotacions apícoles

Dades

EVOLUCIÓ PRODUCCIÓ DE MEL A CATALUNYA



FONTS: Gabinet Tècnic i d'Estudis Sectorials del DARP



Normativa explotacions apícoles

Fins l'any 2014: existia una gran dispersió de la normativa que regulava les explotacions ramaderes:

➤ Normativa catalana:

- *Decret 61/1994, de 22 de febrer, sobre regulació de les explotacions ramaderes*
- *Ordre de 7 d'abril de 1994 per la qual es fixen normes d'ordenació de les explotacions porcines, avícoles, cunícoles i bovines.*

➤ Normativa estatal:

- *RD 209/2002, d'ordenació de les explotacions apícoles.*

Normativa explotacions apícoles

Fins l'any 2014: existia una gran dispersió de la normativa que regulava les explotacions ramaderes:

➤ **Normativa catalana:**

- ~~Decret 61/1994, de 22 de febrer, sobre regulació de les explotacions ramaderes~~
- ~~Ordre de 7 d'abril de 1994 per la qual es fixen normes d'ordenació de les explotacions porcines, avícoles, cunícoles i bovines.~~

➤ **Normativa estatal:**

- *RD 209/2002, d'ordenació de les explotacions apícoles.*

Normativa explotacions apícoles

Des de l'any 2014: crear un marc homogeni i unitari a Catalunya que esdevingui l'eix central de la regulació normativa i n'eviti la dispersió i la dificultat d'interpretació, alhora que significa una simplificació dels tràmits.

➤ **Normativa catalana:**

Decret 40/2014, de 25 de març, d'ordenació de les explotacions ramaderes

➤ **Normativa estatal:**

RD 209/2002, d'ordenació de les explotacions apícoles: té un caràcter bàsic.

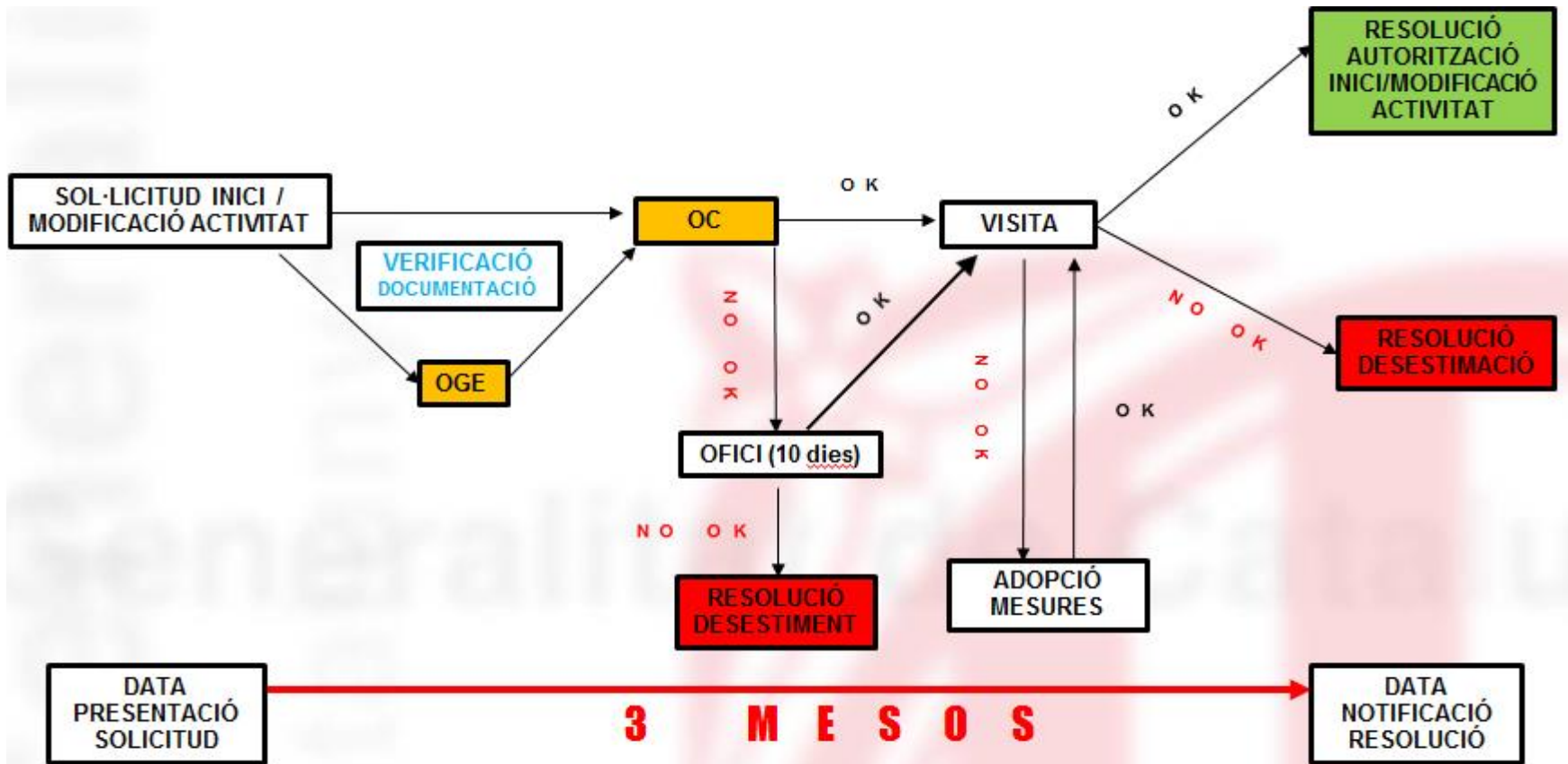
Normativa Registre explotacions

Decret 40/2014, d'ordenació de les explotacions ramaderes

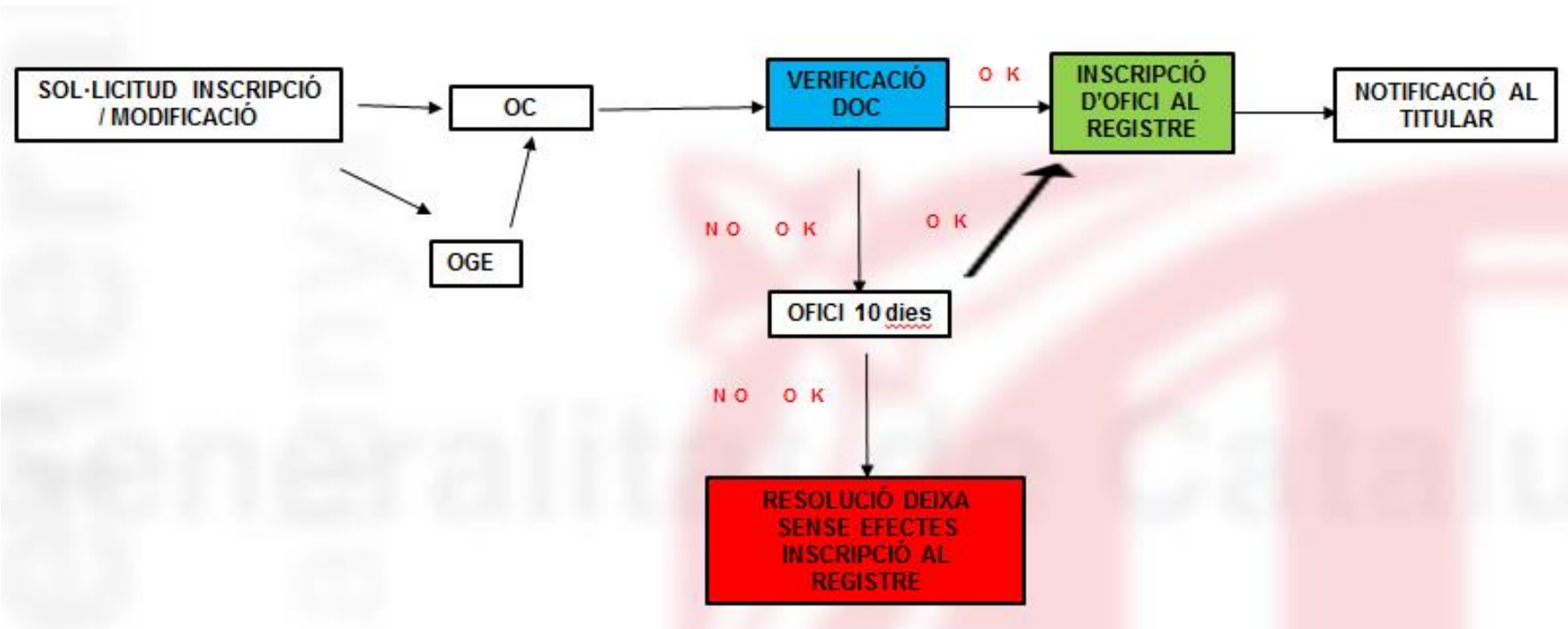
- **Determina els requisits** que han de complir les explotacions ramaderes,
- **Regula el Registre d'explotacions ramaderes**, incloent determinades espècies que no estaven regulades fins ara en cap normativa vigent,
- **Estableix** un règim d'autorització o comunicació de l'inici de l'activitat ramadera, en funció del tipus d'explotació,
- **Estableix condicions específiques** en funció de l'espècie (annex 8: ordenació explotacions apícoles),
- **Simplifica** la tramitació resolent la inscripció al registre de les oficines comarcals del Departament.



Explotacions ramaderes: Esquema Tràmit de Registre Autorització



Explotacions ramaderes: Esquema Tràmit de Registre Comunicació



Normativa explotacions apícoles

Explotació apícola: conjunt de totes les arnes repartides en un o diversos abellars d'un mateix titular amb independència de la seva finalitat o emplaçament.

Assentament apícola: lloc on s'instal·la un abellar per a l'aprofitament de la flora o per passar l'hivern.

Abellar: conjunt d'arnes, que pertanyen a un o diversos titulars i que estan en un mateix assentament.

Normativa explotacions apícoles

Explotació apícola estant: aquella en la qual les arnes estan tot l'any en un mateix assentament.

Explotació apícola transhumant: aquella en què les arnes són desplaçades a un altre o a altres assentaments al llarg de l'any.

- Quan es practiqui la transhumància pel territori de Catalunya les arnes aniran acompanyades del Llibre de registre de l'explotació.
- Durant el transport les arnes han d'anar amb la piquera tancada (si van amb la piquera oberta, s'han de cobrir amb una malla o qualsevol altre sistema de manera que s'impedeixi la sortida de les abelles)



Normativa explotacions apícoles

Pel nº d'arnes:

- **Professional:** té 150 arnes o més.
- **No professional:** té menys de 150 arnes.
- **D'autoconsum:** dedicada a l'obtenció de productes apícoles amb destinació exclusiva al consum familiar i que no supera les 15 arnes.

Per la seva orientació productiva :

- **Explotacions de producció:** són les dedicades a la producció de mel i altres productes apícoles.
- **De pol·linització:** són les dedicades principalment a la pol·linització de cultius agrícoles.

Normativa explotacions apícoles

Distàncies

- 100 metres a altres explotacions ramaderes (apícoles o no), i entre assentaments apícoles.
- 400 metres a establiments col·lectius de caràcter públic i a nuclis de població.
- 200 metres a carreteres nacionals, 50 metres a carreteres comarcals, 25 metres a camins veïnals (es pot reduir el 50% en cas que les arnes estiguin en pendent i a una alçada o desnivell superior a dos metres amb l'horitzontal de la carretera).
- Pistes forestals: les arnes s'han instal·lar a les vores sense que obstrueixin el pas.

Les distàncies establertes poden reduir-se fins a un màxim del 75%, sempre que les arnes disposin d'una tanca d'almenys dos metres d'alçada a la banda situada cap a la carretera, camí o establiment.

Normativa explotacions apícoles

Distàncies: excepcions

Article 5.4: Les distàncies podran ser inferiors a les establertes als annexos, en funció de l'espècie, sempre que es reforcin adequadament les mesures de bioseguretat, en els casos següents:

[...]

g) Les explotacions apícoles que vulguin reduir distància a nucli urbà sempre que l'ajuntament autoritzi aquesta reducció.

Requereixen l'informe favorable de la Comissió de Registre d'explotacions ramaderes



Normativa explotacions apícoles

Distàncies: excepcions

Complir i reforçar les mesures de bioseguretat contemplades en el Decret 40/2014, a més de les que s'estableixen com a mesures addicionals:

- Orientació de les arnes, procurant que sigui sud-est.
- Procurar que les arnes quedin a resguard dels vents, tenint en compte els edificis i instal·lacions properes.
- Les abelles han de disposar d'un o varis punts d'aigua pròxims al seu rusc o arna.
- Procurar que l'entorn de la zona on s'instal·lin les arnes estigui format per diferents parcs i zones verdes com amb diferents espècies d'arbres, dels quals una part disposi de flora mel·lífera (arbres i plantes).
- Les mesures de bioseguretat estiguin contemplats dins del Programa Sanitari.

Normativa explotacions apícoles

Identificació

Identificació de les arnes

- Els titulars de les explotacions apícoles han d'identificar cada arna, en un lloc visible i de forma llegible, amb una marca indeleble, on consti el codi de registre d'explotacions assignat a l'explotació a la qual pertany.
- S'ha d'advertir, en un lloc visible i proper a l'abellar (a menys de 15 metres), de la presència d'abelles. (no és obligatori si la finca està tancada i les arnes se situen a una distància mínima de 25 metres de la tanca)





Generalitat de Catalunya
**Departament d'Agricultura,
Ramaderia, Pesca i Alimentació**

**Moltes gràcies
per la vostra atenció**

